

Daglicht brengt kunst tot leven



Text

Bureau Bax

Image

Kraaijvanger Architects



Museum Voorlinden trekt dagelijks talloze bezoekers en dat ligt niet alleen aan beroemde werken als Ron Muecks Couple under an umbrella of Roni Horns kleurrijke sculpturen, maar ook aan het gebouw dat in oktober bekroond werd met de Dutch Daylight Award 2018. Architect Dirk Jan Postel van Kraaijvanger Architects geeft een rondleiding waarin hij laat zien wat het museum bijzonder maakt.

Aan de rand van de Wassaense duinen ligt tussen het groen van landgoed Voorlinden het gelijknamige museum van kunstverzamelaar Joop van Caldenborgh. Het museum is rechthoekig van vorm en heeft het formaat van een voetbalveld. De gevel is opgetrokken uit grote glazen puien afgewisseld met duinzandkleurig natuursteen. Door de symmetrische opbouw en het aan alle kanten ruim overstekende dak dat door ranke, dubbele colonnes gedragen wordt, doet het museum enigszins denken aan een klassiek bouwwerk.

Indeling in zones

Er wordt gewandeld rondom het gebouw en koffiegedronken in het waterige winterzonnetje. Binnen is het gezellig druk. Een moeder en haar zoontje bestuderen samen de plattegrond die ze bij de kassa gekregen hebben, in de garderobe vragen een paar dames zich af of ze hun tas mee naar binnen mogen nemen en verderop staat een groepje Japanners aandachtig over een kunstwerk gebogen. Bij de entree van het museum begint architect Dirk Jan Postel direct te vertellen. “De opdracht was een daglichtmuseum te ontwerpen van 7500 vierkante meter zonder etages met daarin ruimtes voor collectiepresentaties, voor wisseltentoonstellingen en voor permanente werken. Die ruimtes hebben we in drie zones ingedeeld: rechts de eigen collectie, in het midden wisseltentoonstellingen met bruiklenen en links werken die niet verplaatst kunnen worden zoals Leandro Erlich’s zwembad en Maurizio Cattelan’s mini-lift.” In de breedte is de plattegrond in 5 zones verdeeld. De eerste zone bevat de entree en voorzieningen als garderobe, toiletten, shop, depot, restauratieatelier, educatie-atelier, bibliotheek en expeditie. Dan drie zones met tentoonstellingszalen en de laatste zone, de glazen zaal genoemd vanwege de lange glazen pui, met daarin het auditorium, verduisterbare ruimtes en het prentenkabinet. “In het hele gebouw zijn zichtlijnen

gemaakt die de band met het omliggende landgoed versterken.”

Levendig zuiderlicht

“Als je een daglicht museum maakt, heb je een tijger te temmen. Eind december is de lichtsterkte vrijwel nihil, maar op een zomerdag kan deze oplopen tot 100.000 lux.” De uitdaging is die 100.000 terug te brengen naar 200 en tegelijk genoeg lichtopbrengst te creëren op donkere dagen. “Zie je wat er gebeurt”, zegt Postel als de zon door de wolken schijnt en de museumzalen een warme gloed krijgen. Geweldig toch.” Even later schuift er een wolk voor de zon en wordt het licht wat koeler. Door de verschillen in kleur en intensiteit van daglicht is een bezoek aan het museum elke keer een unieke ervaring. En dat is bijzonder. Musea die daglicht binnenhalen richten zich vrijwel altijd op het stabiele noorderlicht. Postel koos ervoor om het levendige zuiderlicht binnen te halen. Hij bedacht een ingenieuze dakconstructie die het daglicht filtert waardoor een goede basis ontstaat om kunst te tonen. De architect haalt papier en potlood tevoorschijn en tekent de lagen waaruit het dak is opgebouwd. “De bovenste aluminium laag is voorzien van 115.000 buisjes die onder een hoek van 45 graden zijn afgesneden en

HET DAK IS VOORZIEN
VAN 115.000 BUISJES
DIE SCHUIN ZIJN
(AFGESNEDEN WAARDOOR)
HET ZUIDERLICHT
GEREFLECTEERD
BINNENVALT



IN DE WINDLIGGERS VAN HET GLAZEN DAK ZIJN UPLIGHTS VAN 60 WATT AANGEBRACHT

ervoor zorgen dat het zuiderlicht gereflecteerd binnenvalt. Dit geeft een maximale lichtsterkte van ongeveer 500 lux. Dat is prima voor de eigen collectie, maar musea die kunstwerken uitlenen eisen een maximale lichtsterkte van 200 lux. Daarom zijn extra platen aangebracht die de gaatjes kunnen verkleinen bij de ruimtes waar de leenstukken tentoongesteld worden. We wilden eigenlijk geen bewegende delen in het dak, maar als we alle buisjes standaard kleiner hadden gemaakt, zou het daglichteffect op minder lichte dagen te verwaarlozen zijn. Dat was dus geen optie.”

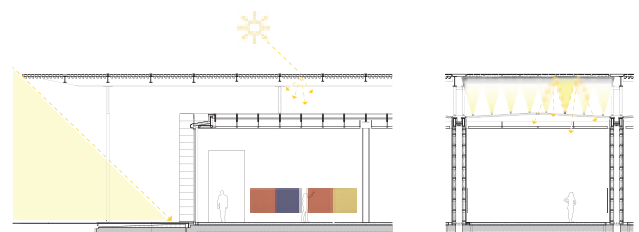
Uplights van 60 watt

Onder de buisjes is een transparant glazen dak aangebracht dat aan alle eisen, van inbraak- tot uv-werendheid, voldoet. Daaronder zijn velums gespannen, een soort kaasdoeken gemaakt door Polynet uit Steenwijk. “Het licht dat verticaal door het glas naar beneden komt, wordt door deze doeken diffuus verspreid zodat het de kunstwerken van alle kanten beschijnt en er niet

langs valt. Een slimmigheidje is het heldere folie tussen het glas en het doek. Het vangt bijvoorbeeld een dode vlieg op die rechtstreeks op het velum veel meer zou storen en het draagt bij aan akoestische demping. Op donkere dagen is er onvoldoende daglicht om binnen genoeg lichtsterkte te hebben en moet er worden bijgelicht. Daartoe is ledlicht in de dakconstructie geïntegreerd. “In de windliggers van het glazen dak zijn uplights van 60 watt ter grootte van een kleine smartphone aangebracht. 60 watt is veel, de gebruikelijke ledjes die mensen thuis hebben zijn tussen de 3 en 8 watt. De leds beschijnen het aluminium dak dat het licht terugkaatst. Op deze manier vullen de leds het eventuele tekort aan daglicht heel smooth aan. Je merkt nauwelijks dat er kunstlicht bijkomt.”

Onzichtbare noodbordjes

Een groep studenten staart naar een strakke, witte muur. “Als je heel goed kijkt zie je daar een rennend





mannelijke en een pijl”, vertelt de gids terwijl hij omhoog wijst. Het noodsymbool is aangebracht op een kunststofplaatje dat net zo krimpt en uitzet als gips en in de muur gestuct is. De stuc is vervolgens afgeschuurd tot aan het kunststof waar een lichte verflaag op aan is gebracht. Achter het plaatje zit een ledlamp op noodstroom die bij calamiteiten gaat branden waardoor het rennende mannetje groen oplicht. “De brandweer had bezwaar kunnen maken omdat je van tevoren niet ziet waar je heen moet als er brand uitbreekt. Het museum niet is opgezet als labyrint, maar als route van a naar b, kom je er altijd uit als je gaat hollen. Dat heeft gunstig gewerkt op de brandweer.”

Een belangrijk uitgangspunt voor de opdrachtgever was dat alle aandacht naar de tentoongestelde kunstwerken moet gaan. Daarom zijn de regels van de white cube tot in het extreme doorgevoerd. Nergens zie je bordjes, camera’s, voelertjes, stopcontacten, brandmelders; alles is weggewerkt zodat niets afleidt van de kunst. Postel slaat met vlakke hand op een 80 cm dikke wand. “Hier zit alles in verstopt. In deze muren hebben we al die lelijke installaties ondergebracht. En ook hulpconstructies. Achter het kunstwerk van Antony Gormley van een man die met zijn voeten aan de muur hangt, zit een enorm blok beton.” Een technisch hoogstandje zijn de schuifdeuren. Ook die zitten onttrokken aan het zicht van bezoekers in de muren. “Dat was een enorme uitdaging”, vertelt Postel. “De deuren moesten niet alleen onzichtbaar zijn, maar ook 60 minuten brandwerend en - vanwege de kunsthallroof in Rotterdam - een hoge beveiligingsklasse hebben. Omdat ze afwijken van de standaardmaten, moesten ze bovendien allemaal apart gecertificeerd worden.”

Stalen platen

In de zaal die speciaal ontworpen is rondom het kunstwerk Open Ended van Richard Serra is het druk. Volwassenen en kinderen verdwijnen tussen de gigantische stalen platen en komen er onder de indruk weer uit. Postel: “Deze ruimte heeft geen velum. Het licht komt hier veel rauwer binnen, wat goed past bij het stoere kunstwerk.” Ter afsluiting van de rondleiding nog een bezoek Skyspace van James Turrell. Een ruimte met een vierkant gat in het dak, waardoor je recht naar boven kijkt en de lucht en daarmee het Hollandse licht als kunstwerk ervaart.

— DIRK JAN POSTEL

Architect Dirk Jan Postel (1957) is opgeleid aan de TU Delft. Met een scherp oog voor detail en een diepgaande materialenkennis realiseerde hij uiteenlopende projecten: stadhuizen, scholen, een glaspaviljoen, een theater, een verkeerscentrum en een ambassadewoning. Transparantie, ruimtelijke verbanden en zichtlijnen zijn essentiële elementen in zijn ontwerphouding. Dirk Jan Postel is sinds 1992 partner bij Kraaijvanger Architects. www.kraaijvanger.nl

